

bibliotheekblad

BIBLIOTHEEK ZWOLLE
ZET IN OP TECHNIEKTAAL

CHARLES DICKENS
ACTUELER DAN OOIT

UTOPIA: FANTASIE WERD
WERKELIJKHEID IN AALST

DOSSIER
onderzoek naar
makerplaatsen in
de bibliotheek

BURGEMEESTER MARCOUCH
'Ik vind de bibliotheek een icoon'

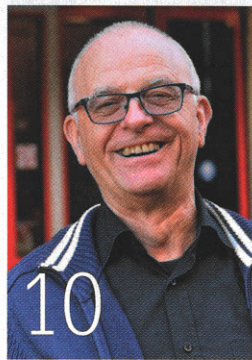
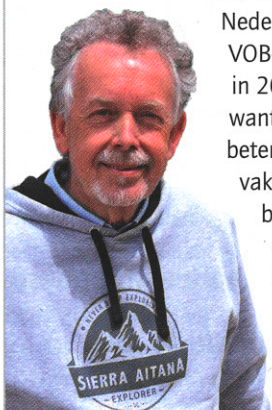
Column

Belangenbehartiger

Recent stonden de besprekingen over de hervorming van het pensioenstelsel volop in de publicitaire schijnwerpers. Terecht natuurlijk, want een waardevaste oudedagsvoorziening raakt nagenoeg elke Nederlander direct of indirect. Wat extra aandacht kreeg, was de opstelling van de vakbonden en de uiteindelijke weigering van de werknemersvertegenwoordiging om de uitgestoken hand van kabinet en werkgevers te accepteren. Waarna het zwartepieten over de kwestie wie er schuld droeg aan het mislukte polderen kon beginnen. Los van de vraag of die hand van kabinet en werkgevers werkelijk zo gevuld was als dezen wilden doen geloven, hoef je geen astrofysica gestudeerd te hebben om te snappen dat de houding van de vakbonden mede verklaarbaar is door de tikken die ze de afgelopen jaren hebben opgelopen en hun moeizame zoektocht naar een relevante nieuwe positie in het maatschappelijk krachtenspel.

Wat dat betreft, zie ik parallellen met de Vereniging van Openbare Bibliotheken, die ook al enige tijd worstelt met haar nieuwe rol. Sinds de splitsing in een branchevereniging en een sectorinstituut en zeker sinds de opwaardering van de Koninklijke Bibliotheek tot toonaangevende factor in het openbare bibliotheekveld, is de VOB zoekende. Dat komt tot uiting in vragen als: zijn we vooral branchevereniging of werkgeversorganisatie? Het komt nog meer aan de oppervlakte als je tijdens interviews directeuren in het land vraagt wat de VOB voor hen betekent. Zowel Sjaak Driessen in het vorige nummer, als Gerard Kocx in deze editie zegt met zoveel woorden dat de VOB in de huidige vorm voor hen inhoudelijk niet langer van toegevoegde waarde is, en ook anderen geven dit aan. Laten we hopen dat Michaël van Straalen,

oud-voorzitter van MKB Nederland, als nieuwe VOB-leidsman dat proces in 2019 weet te keren, want zoals Nederland beter af is met een sterke vakbond, hebben onze bibliotheken baat bij een krachtige belangenbehartiger. *Eimer Wieldraaijer*



Inhoud

- 4 **Mijn passie:** doedelzakspelen als therapie voor de ziel.
- 6 **Ahmed Marcouch:** 'Bibliotheek pijler van de beschaving'.
- 10 **Gerard Kocx:** 'Enschede bovenaan de verkeerde lijstjes'.
- 14 **Onderzoek:** 28 belangrijke trends voor bibliotheken.
- 18 **Gelderse directeuren:** twee nieuwkomers blikken vooruit.
- 22 **Charles Dickens:** zijn boodschap is actueler dan ooit.
- 24 **Beste Bibliotheecaris:** Jolanda Robber nieuwe ambassadeur.
- 26 **Juan Khalaf:** 'Je moet dromen, geloven en durven'.
- 38 **Astrid Vrolijk:** nieuwe uitdaging voor Beste Bibliotheek.
- 40 **Bibliotheekstatistiek 2017:** stabilisatie en lichte groei.
- 42 **Architectuur:** interview met Ralf Coussée en Klaas Goris.
- 48 **Mystery guest:** Utopia Aalst bijzondere verrassing.
- 52 **Biënnale Venetië:** openbare bibliotheek als FREESPACE.
- 55 **Studiereis:** 4 dagen op verkenning in en rond Helsinki.
- 56 **Fotografie:** de wondere wereld van Thomas Guignard.
- 62 **Uitsmijter:** hulp aan mensen met grote schulden.

COVERFOTO: EIMER WIELDRAAIJER

extra

29

DOSSIER:

Makerplaatsen

In 2017-2018 deden de Technische Universiteit Delft, de Hogeschool Rotterdam en de Koninklijke Bibliotheek onderzoek naar de oprichting, inrichting en programmering van makerplaatsen in Nederlandse bibliotheken. In dit dossier een overzicht van de belangrijkste bevindingen en aanbevelingen, met speciale aandacht voor de ruimtelijke factor.

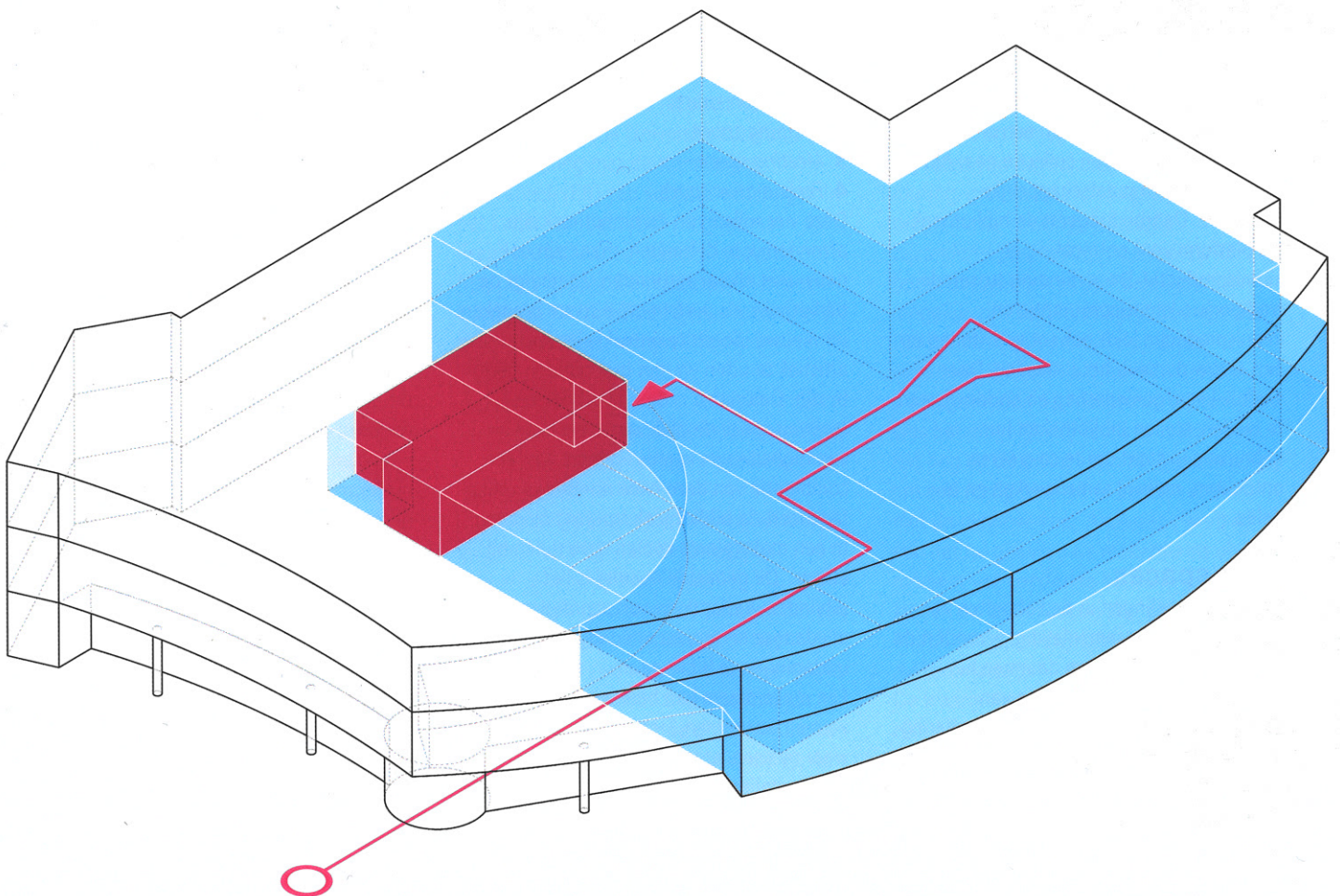


dossier 10

MAKERPLAATSEN

Wat is de stand van zaken op het gebied van makerplaatsen in Nederlandse bibliotheken? Met vereende krachten hebben de Technische Universiteit Delft (TUD), de Hogeschool Rotterdam (HR) en de Koninklijke Bibliotheek (KB) in 2017 en 2018 dit vraagstuk getackeld. De KB tekende voor de algemene inventarisatie, waarna de TUD zich boog over de ruimtelijke aspecten en de HR zich specifiek richtte op de samenwerking tussen bibliotheek en onderwijs. Een inventarisatie van de belangrijkste resultaten en nuttige tips.

Makerplaats Bibliotheek Steenwijk. Beeld: Joran Kuijper.



Ruimte maken

Hoe neemt een makerplaats een fysieke plek in de bibliotheek in? De explosieve groei van makerplaatsen in Nederlandse bibliotheken vraagt om inzicht in de ruimtelijke aspecten die verbonden zijn met het opzetten en runnen van deze vorm van een *performative space*. De ruimtelijke factor blijkt essentieel voor de wisselwerking tussen het programma van een makerplaats en zijn gebruikers in relatie met het bibliotheekgebouw en de verscheidenheid aan diensten.

van de themagroep. Het doel van de themagroep, die bestaat uit een kleine twintig makerplaatsexperts uit Nederlandse bibliotheken, is het delen van kennis en ervaringen, het opschalen van goede initiatieven, experimenteren, en zorgen dat producten breed geïmplementeerd kunnen worden. Het onderzoek naar makerplaatsen heeft handreikingen gegeven aan de inspanningen van de themagroep om het gesprek met bibliotheken, SPN (Samenwerkende POI's Nederland) en partners aan te gaan en nadere ontwikkelplannen en ambities te formuleren. Tijdens de conferentie FabLearn (28 september 2018, Eindhoven) organiseerde de themagroep mede daarom een Expertsessie Bibliotheken.

Na een inventarisatie van bestaand onderzoek en een theoretische verkenning, is een eerste opzet gemaakt voor het onderzoek onder bibliotheken. Vervolgens is de vragenlijst ontworpen voor de online enquête. De uitkomsten van het KB-onderzoek en de daaropvolgende expertsessies zijn verwerkt in het hierna volgende artikel: *Makerplaatsen in Nederlandse bibliotheken*.

Het tweede artikel, *Ruimte maken*, gaat over het onderzoek van medewerkers van de TUD die verschillende bibliotheken hebben bezocht, met als invalshoek de ruimte. De resultaten van dit onderzoek zullen leiden tot een Atlas van makerplaatsen in Nederlandse bibliotheken.

Het derde artikel, *Roadmap voor bibliotheek-makersplaatsen en hun rol voor het lager onderwijs*, heeft betrekking op het onderzoek van de HR en beschrijft de bevindingen uit de workshops met bibliotheken en scholen. De centrale vraag van dit onderzoek was de afstemming van het aanbod van bibliotheekmakerplaatsen op de vraag vanuit het onderwijs en de behoefte aan het ontwikkelen van 21ste-eeuwse vaardigheden. Op basis van de uitkomsten heeft HR een roadmap gemaakt.

TEKST: MARIANNE HERMANS

* Jochumsen, H., Hvenegaard, C., Skot-Hansen, D. (2012). The four spaces – a new model for the public library. In: *New Library World*, CXIII, 11/12, p. 586–697.

De functie van een bibliotheek is aan het verschuiven: van het consumeren van informatie naar het produceren ervan. In het laten slagen van deze 'maak'gerelateerde ambitie speelt de vormgeving van de fysieke ruimte van een makerplaats een essentiële rol. Een inspirerende en aantrekkelijk ontworpen makerplaats maakt het mogelijk dat gebruikers en medewerkers zich met meer plezier en comfort in de maakervaring verdiepen.

Hoe is dat bij de makerplaats in de Nederlandse openbare bibliotheek? Wat zijn de ervaringen tot nu toe en wat kunnen we daarvan leren? Om de ruimtelijke aspecten van makerplaatsen in Nederland te onderzoeken, heeft de faculteit Bouwkunde van de Technische Universiteit Delft in samenwerking met de Koninklijke Bibliotheek (KB) een subsidie ontvangen in het kader van het NWO-programma Creatieve industrie – Kennis Innovatie Mapping (KIEM). De resultaten hiervan worden in januari 2019 gepubliceerd. In dit artikel alvast een voorproefje.

Aanpak

De eerste stap in het onderzoek is een door de Koninklijke Bibliotheek afgenomen BOP-enquête (Bibliotheekonderzoeksplatform), waarmee inzicht is verkregen in de landelijke spreiding van makerplaatsen in Nederlandse openbare bibliotheken om een afgewogen keuze te maken voor het veldwerk. Expliciet werd naar de ruimtelijke aspecten en type activiteiten gevraagd. Tegelijkertijd is er door de onderzoekers van de TU Delft een testcase uitgevoerd bij de Bibliotheek Tilburg. Op basis van deze eerste test en de

enquêteresultaten zijn nog veertien makerplaatsen verspreid over het land geselecteerd: Veenendaal, Breda, Eindhoven, Middelburg, Apeldoorn, Utrecht, Leeuwarden, Amsterdam Reigersbos, Amsterdam Slotermeer, Amsterdam Waterlandplein, Zwolle, Steenwijk, 's-Gravenzande en Tiel. Criteria voor deze keuze waren: oppervlakte van de makerplaats, landelijke spreiding, niveau van (groot)stedelijke omgeving, balans tussen digitale en ambachtelijke activiteiten, en balans tussen 'open' en 'gesloten' makerplaatsen.

Van februari tot mei 2018 hebben de onderzoekers deze bibliotheken bezocht. Onderdeel van het bezoek was een interview met de medewerkers, het nemen van foto's en het opnemen van ruimtelijk aspecten van de makerplaats, zoals positie, routing, grootte en zichtbaarheid. Ook het programma, 'maak'gerelateerde bijzonderheden, toekomstperspectieven en bezoekersdruk waren van belang. Waar mogelijk, zijn bouwplattegronden van de bibliotheken en hun makerplaatsen verkregen. De meeste bezoeken hebben plaatsgevonden op rustige momenten. Zo was het mogelijk om foto's te maken met het oog op de privacy van de bezoekers, en om een rustig gesprek te kunnen voeren met de medewerkers. Anderzijds werd in een aantal gevallen de makerplaats op een moment van topdruk bezocht – daarmee kregen de onderzoekers een gevarieerde indruk van de bedrijvigheid van de bezochte makerplaatsen.

De waargenomen ruimtelijke dimensies van elke bibliotheek en makerplaats zijn in isometrische projecties vertaald (een projectiemethode om ruimtelijke figuren in een plat vlak weer te geven). Deze set

tekeningen geeft, samen met een representatie van de makerplaats en zijn belangrijkste kenmerken, de routing in het bibliotheekgebouw weer. Daarbij gaat het om de relatie binnen-buiten, het bibliotheekprogramma en de inrichting van de makerplaats.

Dit materiaal resulteerde in een atlas van makerplaatsen in Nederlandse openbare bibliotheken, die - samen met enkele sfeerimpressies en de positie in de stedelijke context - per bibliotheek inzicht geeft in de aangeboden activiteiten. Deze atlas is een begin, hij kan uitgebreid worden met nieuwe voorbeelden en ervaringen.

Atlas

De atlas inventariseert huidige ontwikkelingen en ruimtelijke aspecten van makerplaatsen in Nederlandse openbare bibliotheken. De waarnemingen zijn neutraal van aard, er wordt geen oordeel geveld over de bezochte makerplaatsen. Zo maakt deze atlas het mogelijk om voor iedereen een overzicht te krijgen van de huidige praktijk en een eigen mening of idee te vormen.

Wel kan er een aantal aspecten worden genoemd door de algemene karakterisering van de makerplaatsen te belichten vanuit de volgende vraag: wat zijn de generieke ruimtelijke inpassingen en welke zijn meer specifiek? Dit resulteerde in drie constatering:

1. Relatie van de makerplaats met de stedelijke ruimte en zijn positie in het bibliotheekgebouw (aanwezigheid en zichtbaarheid).
2. Configuratie en eigenschappen van de ruimte (open, dicht, grootte).
3. Ontwerp van de makerplaats.

Relatie

Er zijn weinig makerplaatsen in Nederlandse bibliotheken die meteen van buitenaf zichtbaar zijn. Van binnen is dat meestal wel het geval, maar zelfs dan niet altijd. De meeste makerplaatsen zijn gepositioneerd aan de rand van het bibliotheekgebouw, soms in combinatie met een les- of vergaderruimte of nabij andere bibliotheekfuncties, zoals een specifieke collectie (techniek en toekomst) of de kinderafdeling. De indruk is dat de samenhang en verankering van de

makerplaats in de bibliotheek niet sterk is. De makerplaats in Nederlandse bibliotheken heeft een 'opportunistische' positie gekregen; daar waar de bibliotheek het eenvoudigst ruimte vrij kon maken. Dat is begrijpelijk en een pragmatische manier om snel een makerplaats op te zetten. Maar dit resulteerde in een aantal gevallen in een moeilijke locatie van de makerplaats: deze is slecht vindbaar en/of heeft een zeer lage ruimtelijke kwaliteit. Een grote wens van medewerkers van een matig gepositioneerde makerplaats is deze een plek 'dicht bij de stad' te geven, in het zicht van voorbijgangers, het liefst naast de ingang van de bibliotheek.

Configuratie

De meeste makerplaatsen kennen een gesloten configuratie. Dat betekent een door een deur afgesloten ruimte, eventueel met een visuele verbinding (bijvoorbeeld glazen puien). Het voordeel hiervan is dat de activiteiten weinig overlast geven in de bibliotheek en dat de apparatuur veilig is buiten openingstijden van de makerplaats. Nadeel is dat de makerplaats tijdens sluitingsuren niet bijdraagt aan de levendigheid van de bibliotheek. De open configuraties van makerplaatsen zijn uitnodigender en kunnen een sterkere band met de andere functies en bezoekers scheppen. Een bijkomend nadeel is (geluids)overlast binnen de bibliotheek en de veiligheid van de apparatuur. In de meeste van deze gevallen is een afsluitbare bergruimte aanwezig om de apparaten op te bergen.

In het algemeen hebben makerplaatsen een regelmatige, duidelijke vorm, ook als het een open configuratie betreft.

Makerplaatsen in dichte configuraties zijn meestal rechthoekig, vaak omdat ze kamers zijn die vroeger een andere bibliotheekfunctie hadden.

Zonder nevenruimtes (zoals beschikbare ontmoetings-, les- en vergaderruimten) varieert de grootte van een makerplaats. De gemiddelde oppervlakte is honderd vierkante meter.

Een makerplaats beslaat een klein deel van de totale oppervlakte van het bibliotheekgebouw, in de regel tussen 1,5% en 4%. De makerplaats van de locatie Amsterdam Waterlandplein is bijzonder,

omdat hij 18% van de totale bibliotheekoppervlakte in beslag neemt. De kleinste percentages zijn te vinden in Veenendaal en Zwolle: 1,5%.

Een goede balans tussen ruimtegebruik tijdens piek- en dalmomenten is belangrijk. In sommige gevallen blijkt een makerplaats veel te klein en moeten nevenruimten geannexeerd worden om de drukte op te vangen.

Ontwerp

Het ontwerp van de makerplaats is veelal pragmatisch en technisch van aard, met een typische inrichting van werktafels, bergingskasten, de benodigde apparatuur en voldoende stopcontacten voor mobiele apparatuur. Weinig makerplaatsen zijn opzettelijk met ruimtelijke kwaliteit ontworpen en specifiek vormgegeven in relatie tot hun eigen context of speciale activiteiten. Identiteit en herkenbaarheid van een makerplaats zijn waarden die weinig nagestreefd worden. Alleen Leeuwarden toont een specifiekere verschijningsvorm door middel van een groot, multifunctioneel meubel. En in Breda wordt aandacht gegeven aan het zichtbaar maken van het makerplaatsgebied (open configuratie) door een speciaal ontwerp van klein meubilair.

Netwerk

Bij het ontwerp van de makerplaats worden de mogelijkheden van het 'samenwerken op afstand' weinig in beschouwing genomen. Toch is deze netwerkervaring een steeds belangrijker onderdeel van het maken - bijvoorbeeld in de vorm van *tutoring*, co-creatie en (technische) ondersteuning van medewerkers en makers. De mogelijkheden zouden meer zichtbaar en fysiek kunnen worden gemaakt door een gepast ontworpen inrichting, zoals hoogwaardige virtuele 'ramen' of 'gates' naar andere netwerkplekken. Deze kunnen dan uiteindelijk weer de ruimtelijke ervaring van de makerplaats bevorderen. Het buitenlandse bibliotheeklandschap loopt hierop voor: Kopenhagen Domoteket, Library10 (Helsinki) en Waiting Room (Colchester) richten zich op een grotere doelgroep, de opkomende 'maak'beweging, en doen dat buiten de grenzen van het werkveld van de bibliotheek. Zo lijkt de



Makerplaats Bibliotheek Leeuwarden, een specifiek ontworpen meubel nodigt uit en geeft identiteit aan de makerplaats.

makerplaats in Nederland op dit moment weinig te doen met aanverwante lokale activiteiten, waaronder het creëren van een platform of marktplaats voor lokale makers en ondernemers. Deze ontwikkelingen kunnen een fysieke vorm aannemen door middel van een zichtbare ruimte voor makers en *prosumers* in de stedelijke context.

Conclusie

De ontwikkeling van ruimtelijke aspecten van makerplaatsen in Nederlandse openbare bibliotheken staat nog in de kinderschoenen. Zij is nog niet verankerd in de fysieke configuratie van het hedendaagse bibliotheekgebouw. Een aantal bibliotheken begint na te denken over een betere ruimtelijke kwaliteit voor hun eigen makerplaats, die verbonden is

met een scherpere strategische visie op de 'maak'ambitie. Maar waar deze 'maak'ambitie aanwezig is, schort het aan kennis van de ruimtelijke implicaties om deze ambitie te realiseren.

Aan de andere kant komen er nieuwe bibliotheekgebouwen die de makerplaats meteen in het ontwerp opnemen, zoals de nieuwe bibliotheek van Tilburg (LoCHal). Niettemin zijn er veel ruimtelijke aspecten die verder ontwikkeld kunnen worden. Aspecten die bepalend zijn voor de makerplaats van de toekomst.

TEKST EN ILLUSTRATIES: JORAN KUIJPER EN OLINDO CASO

Joran Kuijper en Olindo Caso zijn verbonden aan de Faculteit Bouwkunde van de Technische Universiteit Delft.

Meer weten?

De volledige atlas wordt vrij ter beschikking gesteld op het platform BK BOOKS, **books.bk.tudelft.nl**, beschikbaar vanaf januari 2019.

KB-onderzoek: <https://www.kb.nl/ob/nieuws/2018/makerplaatsen-in-openbare-bibliotheken>.

Financiering door NWO/Creative industrie - Kennis Innovatie Mapping (KIEM): <https://www.nwo.nl/financiering/onze-financieringsinstrumenten/gw/creative-industrie/creative-industrie---kennis-innovatie-mapping-kiem/creative-industrie---kennis-innovatie-mapping-kiem.html>.

Extra literatuur over makerplaatsen en hun huidige ontwikkeling: Willingham T. (2018). *Library Makerspaces: The complete guide*. London: Rowman & Littlefield.